

## ALKOHOL V CESTNEM PROMETU – STANJE V NOVEMBRU IN DECEMBRU

Alkohol vpliva na delovanje vseh človekovih funkcij, ki so pomembne za varno udeležbo v cestnem prometu:

- poslabša se sposobnost zaznavanja,
- prihaja do napačnih ocen razdalje in do nepravilnih in počasnejših reakcij glede na prometne razmere,
- poslabša se zaznavanje rdeče barve,
- slabša se prilagodljivost na svetlobne spremembe,
- zmanjša se pazljivost in podaljša reakcijski čas,
- pojavijo se motnje pri ravnotežju,
- zoži se zorni kot,

predvsem pa vpliva na delovanje človekove "osebnostne zavore", ki zagotavlja socialno prilagojeno vedenje, hkrati pa povečuje zaupanje v lastne sposobnosti in v zmožnost obvladovanja situacije. Posledica je vožnja prek zmožnosti voznika ali vozila, ob tem pa voznik ne upošteva prometnih razmer in drugih udeležencev v cestnem prometu. Voznik, ki vozi pod vplivom alkohola, pomeni nevarnost za vse udeležence v cestnem prometu (tudi zase).

Na slovenskih cestah se je do 30.09.2007 zgodilo 22.679 (23.909)<sup>1</sup> prometnih nesreč. V njih je umrlo 229 oseb (193), 964 (955) je bilo hudo, 11.537 (11.328) pa lahko telesno poškodovanih. V primerljivem obdobju leta 2005 smo beležili 199, leta 2004 213, leta 2003 187, leta 2002 205, leta 2001 223 in leta 2000 249 mrtvih.

Alkohol je na slovenskih cestah prisoten vse prevečkrat, v zadnjih dveh mesecih leta pa po izkušnjah in statističnih podatkih sodeč lahko pričakujemo še večjo prisotnost alkohola v cestnem prometu.

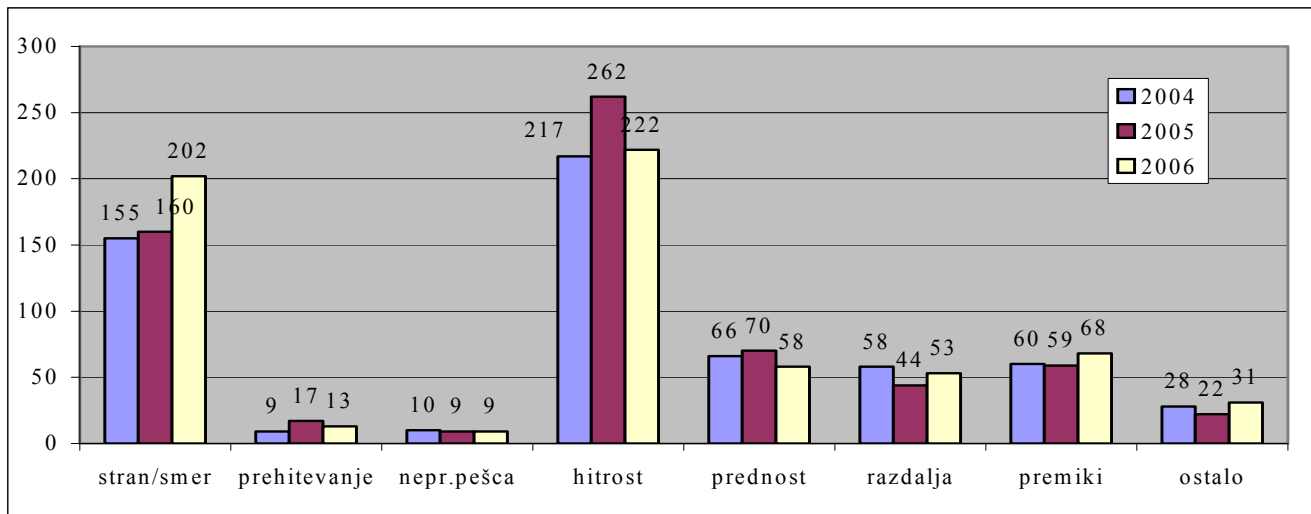
**Tabela 1: Prometne nesreče in posledice v primerjanem obdobju (november, december)**

	prometne nesreče		posledice		
	smrtni izid	telesna poškodba	mrtvi	hudo poškodovani	lahko poškodovani
<b>2004</b>	27	1.623	31	177	2.197
<b>2005</b>	33	1.925	35	209	2.612
<b>2006</b>	37	1.829	49	185	2.511
<b>indeks</b>	<b>112</b>	<b>95</b>	<b>140</b>	<b>89</b>	<b>96</b>

Iz tabele št. 1. je razvidno, da se je število prometnih nesreč s smrtnim izidom v primerjalnem obdobju povečalo za 12 %. Povečalo se je tudi število mrtvih (40 %).

<sup>1</sup> Podatki v oklepajih so prikazani za enako obdobje leta 2006.

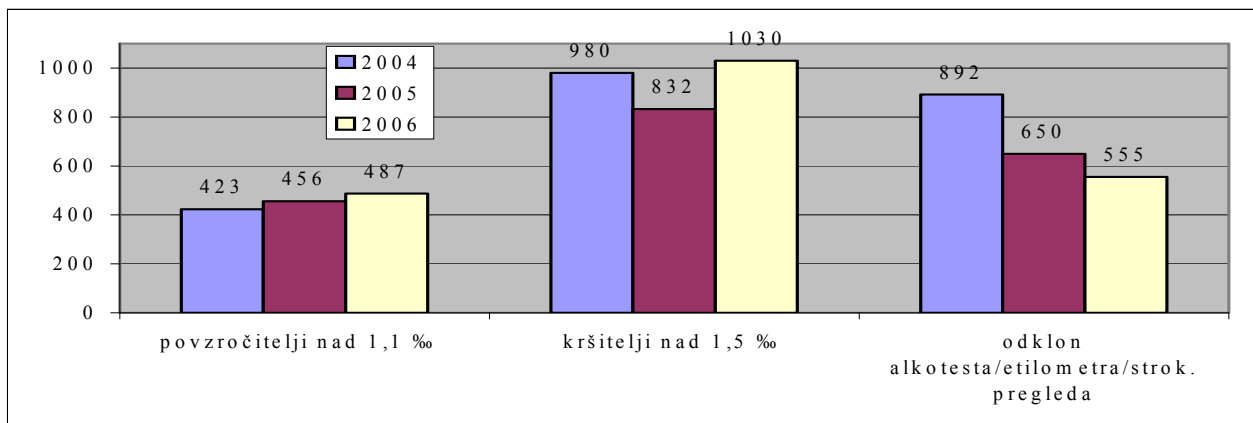
**Graf 1: Najpogostejši vzroki PN, s sovzrokom alkoholiziranosti (november, december)**



Kot sovzrok se je alkohol v največji meri pojavil pri »stalnih vzrokih« prometnih nesreč. V primerjavi z enakim predhodnim obdobjem pa se je povečalo število predvsem pri:

- neprilagojeni hitrosti,
- nepravilni strani/smeri vožnje,
- neupoštevanju pravil o prednosti in
- nepravilnem prehitevanju.

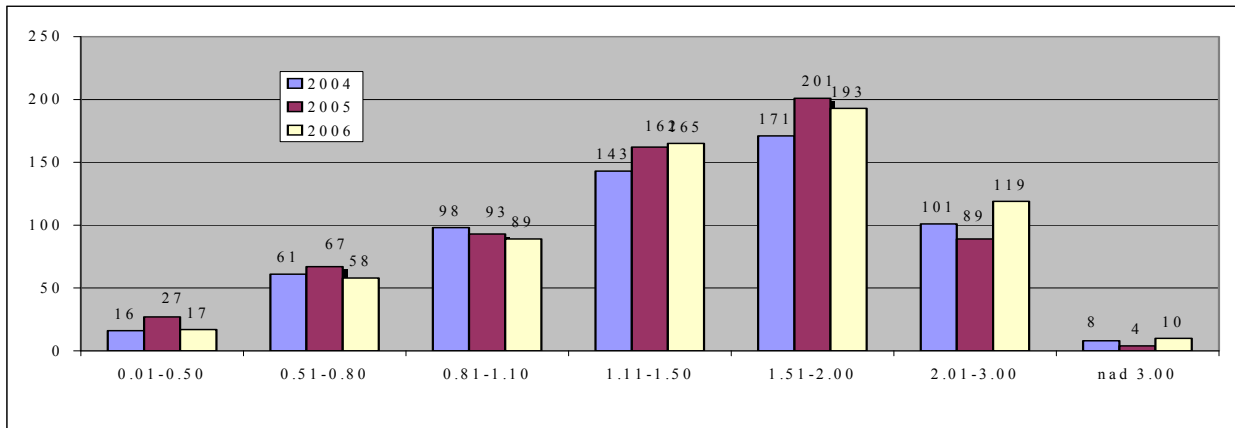
**Graf 2: Število povzročiteljev PN (nad 1,1 ‰) in kršiteljev CPP (nad 1,5 ‰) in odklonjenih preizkusov z alkotestom ali strokovnih pregledov na alkohol v primerjanem obdobju**



Število povzročiteljev prometnih nesreč, ki so imeli v organizmu nad 1,1 g/kg alkohola (0,52 mg/l v izdihanem zraku), se je povečalo, medtem ko se je število kršiteljev cestnoprometnih predpisov, ki so imeli v organizmu nad 1,5 g/kg alkohola (0,71 mg/l v izdihanem zraku) zmanjšalo. Iz navedenega podatka izhaja, da je na slovenskih cestah večje število kršiteljev cestnoprometnih predpisov, ki vozijo z večjo koncentracijo alkohola v organizmu (med 1,1 g/kg in 1,5 g/kg). Med drugim se je

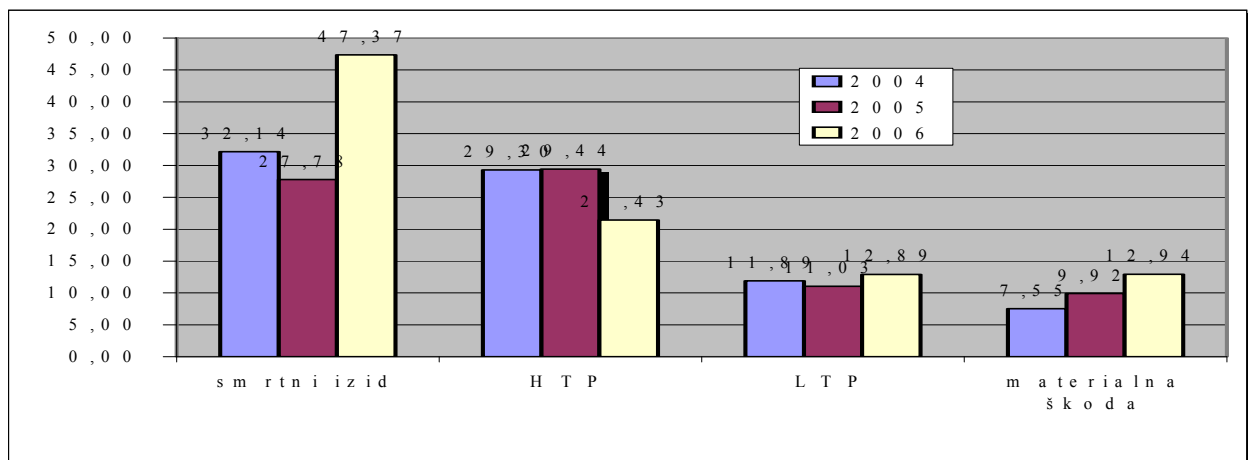
zmanjšalo število tistih, ki so odrejen preizkus z alkotestom, etilometrom ali strokovni pregled za ugotavljanje alkoholiziranosti odklonili. Za vse navedene kršitve je poleg osnovnih sankcij predpisana tudi sankcija prenehanja veljavnosti vozniškega dovoljenja, kar pomeni, da v dveh mesecih približno 2.000 voznikom vozniško dovoljenje preneha veljati.

**Graf 3: Koncentracija pri povzročiteljih**



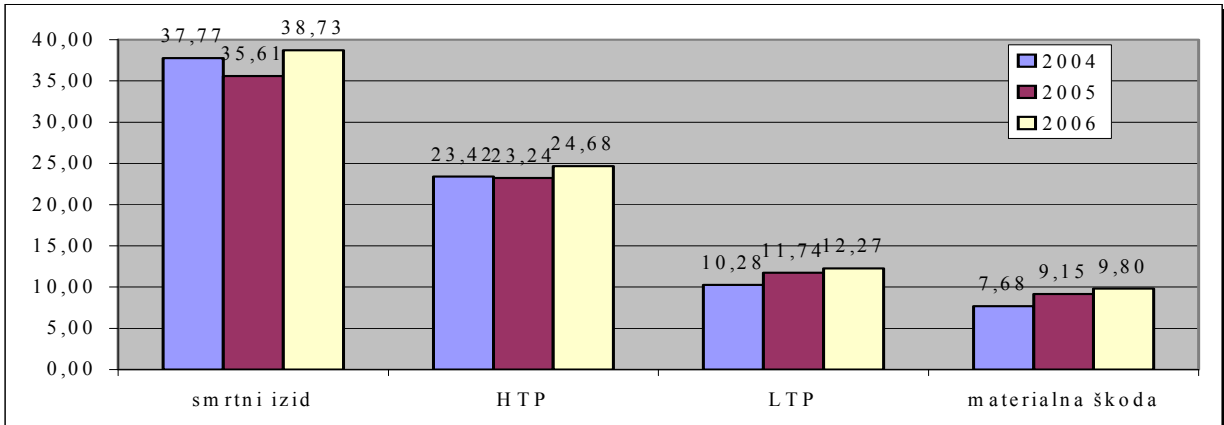
Podatki iz grafa št. 3 kažejo na to, da se na cestah v tem obdobju v večji meri pojavljajo vozniki, ki presegajo vrednost 1,1 g/kg alkohola.

**Graf 4: Delež alkoholiziranih povzročiteljev po kategoriji prometne nesreče (november, december)**



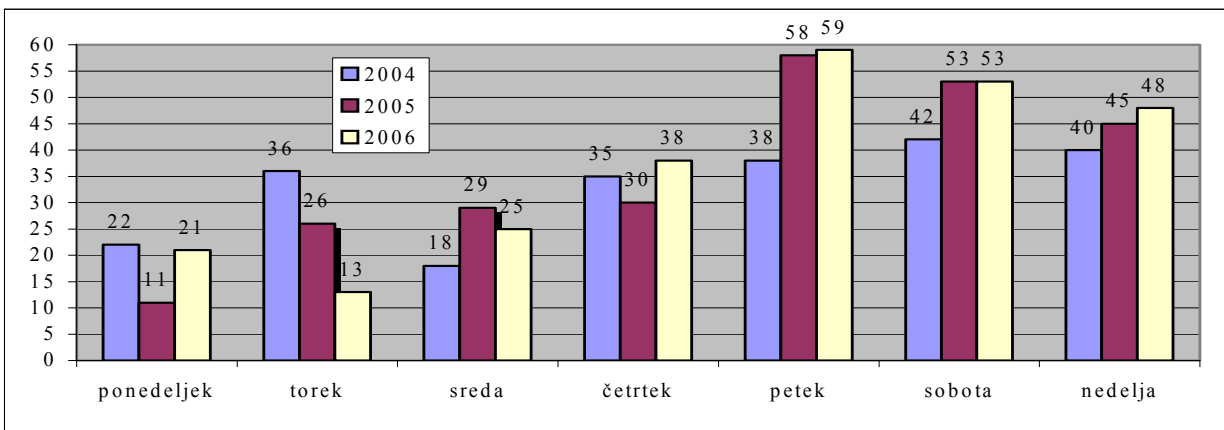
Že ugotovljeno stanje o stopnjah alkoholiziranosti potrjujejo tudi deleži alkoholiziranih povzročiteljev prometnih nesreč. Delež alkoholiziranih povzročiteljev prometnih nesreč v primerjalnem obdobju je večji predvsem pri tistih prometnih nesrečah, kjer so posledice hujše (smrtni izid), kar je nedvomno povezano s stopnjo alkoholiziranosti. Večji delež alkoholiziranih povzročiteljev pri prometnih nesrečah z materialno škodo pa je verjetno posledica sistematičnega preizkušanja vseh neposrednih udeležencev v prometni nesreči.

**Graf 5: Delež alkoholiziranih povzročiteljev po kategoriji prometne nesreče (ostalo obdobje<sup>2</sup>)**



Iz gornjega grafa (št.5) je razvidno, da je delež alkoholiziranih povzročiteljev prometnih nesreč v ostalem obdobju (med 1. 1. in 31. 10.) približno enak kot v analiziranem obdobju. Odstopanja so pri prometnih nesrečah s smrtnim izidom, kjer je delež v analiziranem obdobju večji.

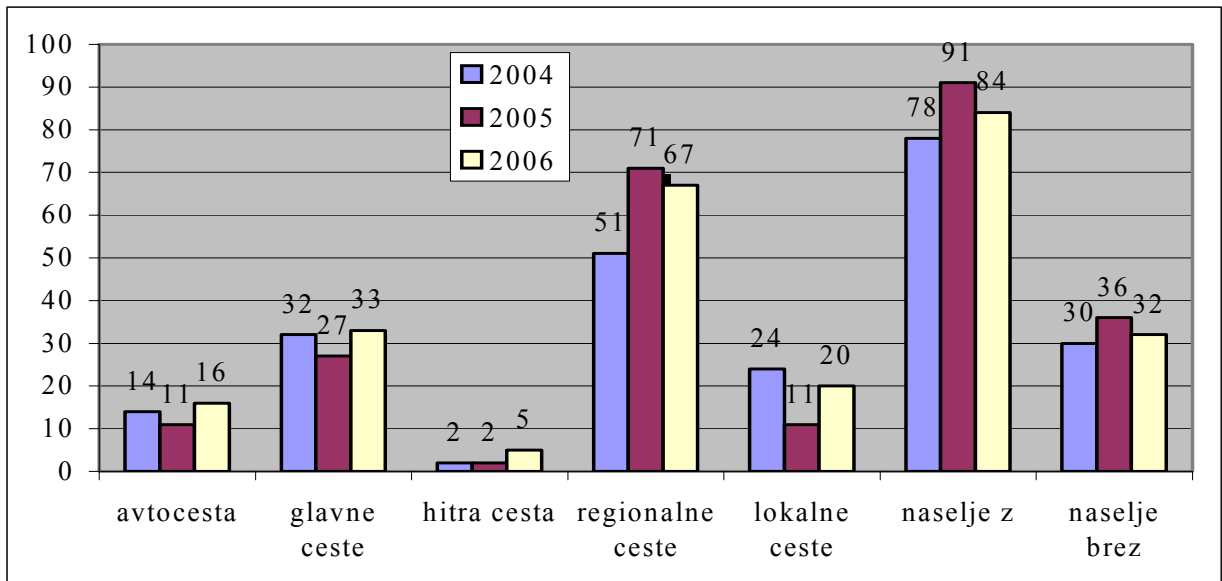
**Graf 6: Alkohol v prometnih nesrečah (smrtni izid in telesne poškodbe) po dnevih v tednu**



Kako so prometne nesreče pod vplivom alkohola porazdeljene preko tedna, je razvidno iz gornjega grafa. Ugotovimo lahko, da je najbolj problematičen vikend – v petek, soboto in nedeljo.

<sup>2</sup> Zajeto je obdobje med 01.01.2004 do 31.10.2004 in enako obdobje v letu 2005.

**Graf 7: Alkohol v prometnih nesrečah (smrtni izid in telesne poškodbe) po vrsti ceste**

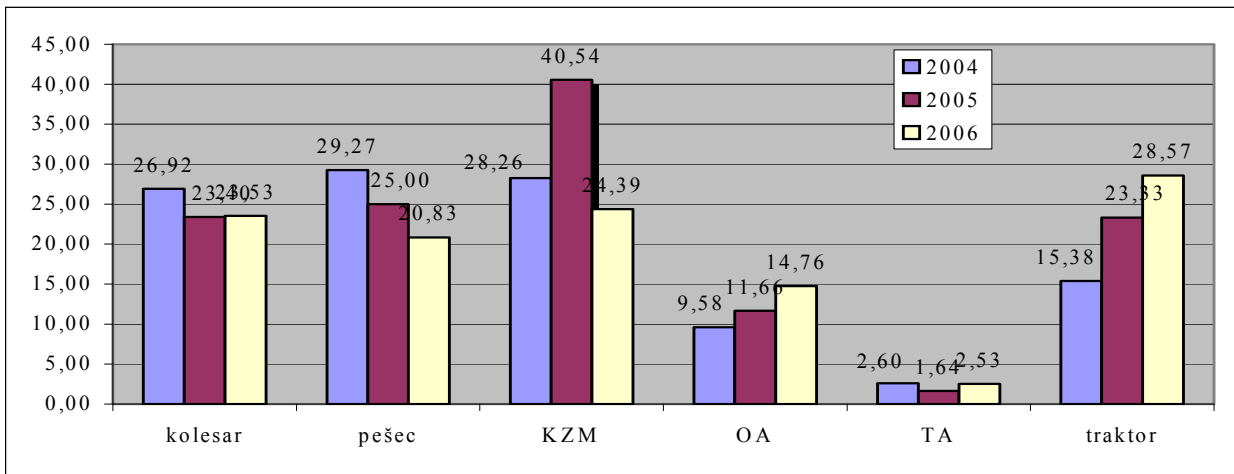


Stanje po vrsti ceste se bistveno ne spreminja. Največ prometnih nesreč s sovzrokom alkohol se zgodi v naseljih in v njihovi bližini (regionalne in lokalne povezave).

Glede na povzete ugotovitve iz grafov št. 6 in 7 lahko zaključimo, da bi večina naših aktivnosti morala biti usmerjena in izvedena:

- po dnevu: v petkih in sobotah,
- po kraju: v naseljih in njihovi bližini, na regionalnih in lokalnih cestnih povezavah,

**Graf 8: Delež alkoholiziranih povzročiteljev prometnih nesreč glede na svojstvo**

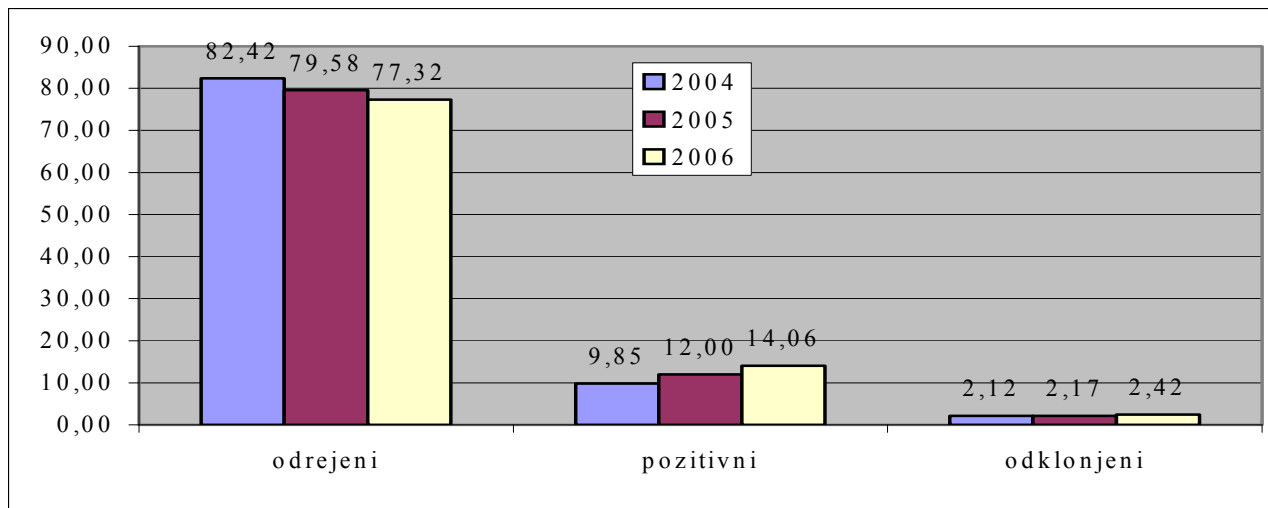


Delež zajema alkoholizirane povzročitelje v isti skupini<sup>3</sup> (graf št. 8). Po množičnosti vsekakor izstopajo vozniki osebnih avtomobilov, kjer je v porastu tudi delež.

<sup>3</sup> Npr: alkoholizirani povzročitelji vozniki OA/vsi povzročitelji vozniki OA.

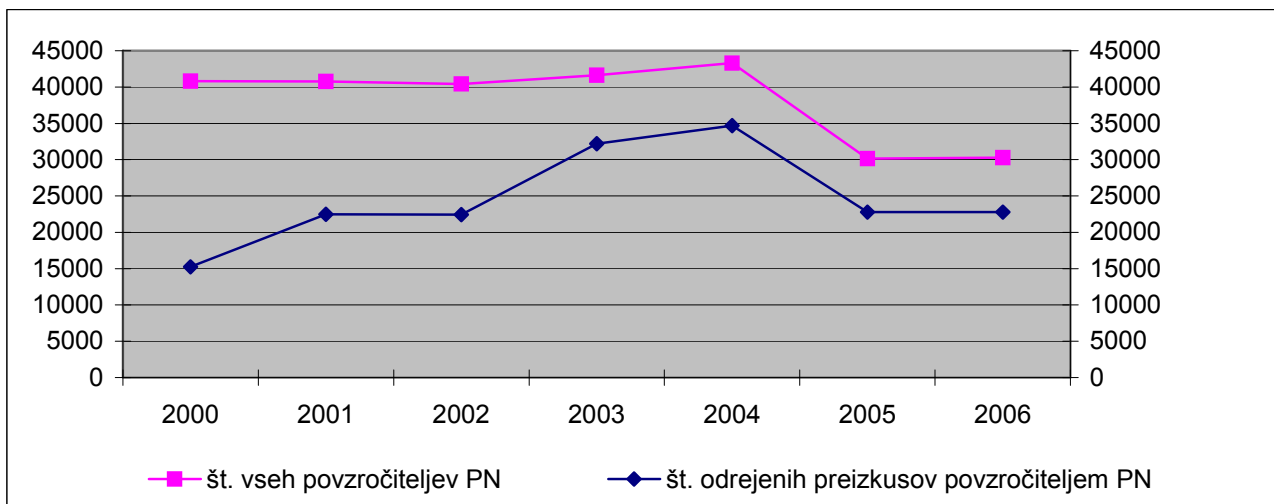
## UKREPI POLICIJE

**Graf 9: Delež odrejenih preizkusov alkoholiziranosti z alkotestom, etilometrov in strokovnih pregledov vsem povzročiteljem prometnih nesreč<sup>4</sup>**



Delež odrejenih preizkusov se je v primerjanem obdobju ob udeležbi v prometni nesreči zmanjšal, kar je vsekakor vplivalo na to, da je delež pozitivnih alkotestov in strokovnih pregledov nekoliko večji (stopnja pričakovanja med vozniki, da bodo pri vožnji pod vplivom alkohola zaloteni, je namreč upadla).

**Graf 10: Primerjava števila odrejenih alkotestov vsem povzročiteljem prometnih nesreč od leta 2000 do 2005**



<sup>4</sup> V nadaljevanju delež pozitivnih rezultatov od vseh odrejenih preizkusov in strokovnih pregledov skupaj, ter delež odklonjenih od vseh odrejenih.

Iz grafa je razvidno povečanje števila odrejenih alkotestov povzročiteljem prometnih nesreč. Glede na povečanje števila odrejenih preizkusov ter s tem glede na natančnejši vzorec se je z leti pričakovano spreminjal tudi delež povzročiteljev prometnih nesreč pod vplivom alkohola.

## **SKLEPNE UGOTOVITVE**

Dejstvo je, da s svojimi aktivnostmi dosegamo želeno (»vplivati na stopnjo pričakovanja tistih, ki pijejo, da bodo ustavljeni in ob kršitvi zaloteni«), ob tem pa pričakujemo tudi manj prometnih nesreč in manjšo težo posledic.

Policija bo nadaljevala z izvajanjem že uveljavljenih oblik dela in ostalih preventivnih aktivnosti.

### **Namen in cilj policijskih aktivnosti**

- senzibilizirati slovensko javnost o problemu alkohola v cestnem prometu v novembru in decembru,
- dvigniti stopnjo pričakovanja med kršitelji, da bodo zaloteni in ustrezno sankcionirani,
- povečati nadzor nad vožnjo pod vplivom alkohola, mamil in psihoaktivnih zdravil ter ukrepanje zoper storilce teh prekrškov,
- povečati vidnost in transparentnost policijskega dela,
- na prihajajoče praznike z namenom preventivnega delovanja opozoriti javnost,
- zmanjševati delež alkoholiziranih voznikov v prometnih nesrečah ter izboljšati prometno varnostne razmere na naših cestah (število prometnih nesreč in njihove posledice),
- zagotoviti ustrezen in učinkovit policijski nadzor v jesenskem času in začetku zime, ko lahko utemeljeno pričakujemo več vožnje pod vplivom alkohola tudi čez dan,
- kombinirati nadzor nad psihofizičnim stanjem udeležencev v cestnem prometu z nadzorom nad najpogostejšimi vzroki prometnih nesreč (hitrost, stran/smer vožnje, izsiljevanje prednosti, nepravilno prehitevanje ...).

**Uprava uniformirane policije, Sektor prometne policije**