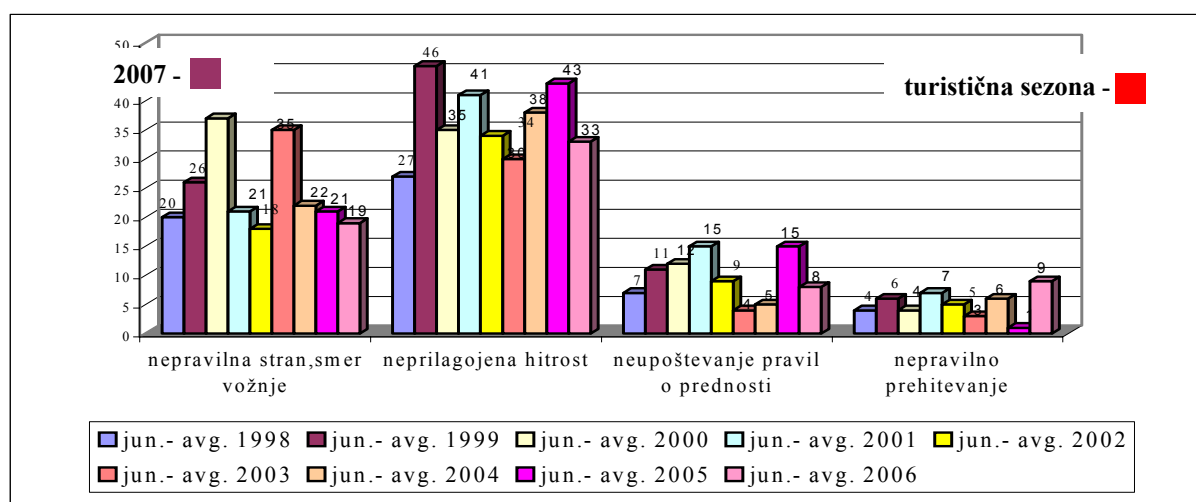


ANALIZA VARNOSTI CESTNEGA PROMETA V OBDOBJU JUNIJ – AVGUST LANSKEGA LETA

Stanje prometne varnosti v prvih treh mesecih letošnjega leta se je v primerjavi z enakim obdobjem lani poslabšalo. Letos je umrlo 52 udeležencev v cestnem prometu, lani 38, medtem ko se je število telesno poškodovanih povečalo za 2 % (letos je bilo poškodovanih 3.410 oseb, lani pa 3.330). Letošnji prvi trije meseci so, kar zadeva števila umrlih in poškodovanih v prometnih nesrečah, primerljivi s stanjem varnosti cestnega prometa v letu 2002. Kot primer naj navedemo, da je leta 1997 v prvih treh mesecih umrlo 65 ljudi, 1998 (82), 1999 (62), 2000 (61), 2001 (42), 2002 (52), 2003 (47), 2004 (64) in 2005 (38).

V turistični sezoni (obdobje junij – avgust) se prometnovarnostne razmere vsako leto praviloma poslabšajo. V prvih petih mesecih lanskega leta je umrlo 92 ljudi, v naslednjih treh pa 77. Poleti je mesečno v povprečju umrlo 26 oseb, medtem ko je v prvih petih mesecih v povprečju umrlo 18 oseb.

Graf 1: Število umrlih udeležencev prometnih nesreč po mesecih v letu 2006



Večja gostota prometa ter raznovrstnost prometnih udeležencev, ki sta poglavitni značilnosti prometa v poletnih mesecih, ter objestnost in neupoštevanje prometnih predpisov na drugi strani so bili ključni razlog za poslabšanje prometnovarnostnih razmer.

V obdobju junij – avgust 2006 se je v primerjavi z istim obdobjem leta prej število vseh prometnih nesreč povečalo za 5 %. Od tega se je število prometnih nesreč s smrtnim izidom zmanjšalo za 4 %, s telesno poškodovanimi se je povečalo za 10 %, z materialno škodo pa se je povečalo za 2 %. V prometnih nesrečah oz. za posledicami je umrlo za 10 % manj udeležencev kot v enakem obdobju leta 2005, za 4 % je bilo manj hudo, za 15 % več pa lahko telesno poškodovanih kot v poletnih mesecih leta 2005. Število nepoškodovanih v prometnih nesrečah se je v primerjavi z enakim lanskim obdobjem povečalo za 2 %.

Tabela 1: Število prometnih nesreč

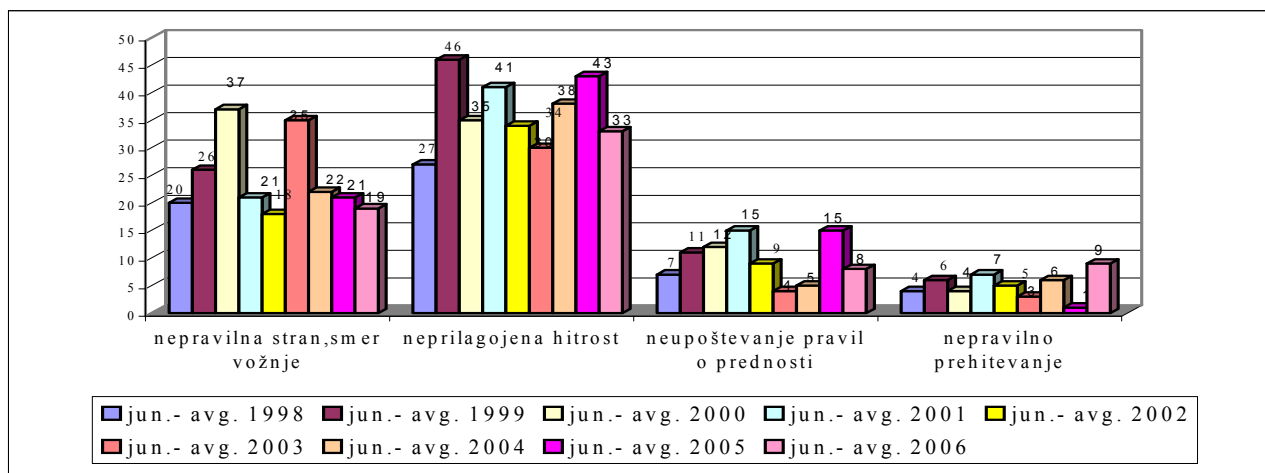
	skupaj	s smrtnim izidom	s telesno poškodbo	z materialno škodo
jun.-avg. 1998	8.606	68	1.436	7.102
jun.-avg. 1999	10.777	99	1.983	8.695
jun.-avg. 2000	10.179	100	2.355	7.724
jun.-avg. 2001	10.034	94	2.539	7.401
jun.-avg. 2002	10.214	73	2.856	7.285
jun.-avg. 2003	10.628	71	3.340	7.217
jun.-avg. 2004	11.096	73	3.634	7.389
jun.-avg. 2005	7.783	79	2.841	4.863
jun.-avg. 2006	8.164	76	3.140	4.948
2006/2005	+ 5 %	- 4 %	+ 10 %	+ 2 %

Tabela 2: Posledice prometnih nesreč

	mrtvi	hudo telesno poškodovani	lahko telesno poškodovani	brez poškodb
jun.-avg. 1998	77	448	1.417	14.777
jun.-avg. 1999	114	632	2.043	18.539
jun.-avg. 2000	108	885	2.454	16.720
jun.-avg. 2001	103	746	2.804	16.161
jun.-avg. 2002	81	441	3.551	16.294
jun.-avg. 2003	78	478	4.321	16.598
jun.-avg. 2004	79	442	4.981	17.267
jun.-avg. 2005	86	430	3.567	11.327
jun.-avg. 2006	77	412	4.113	11.527
2006/2005	- 10 %	- 4 %	+ 15 %	+ 2 %

Najpogostejši vzroki prometnih nesreč

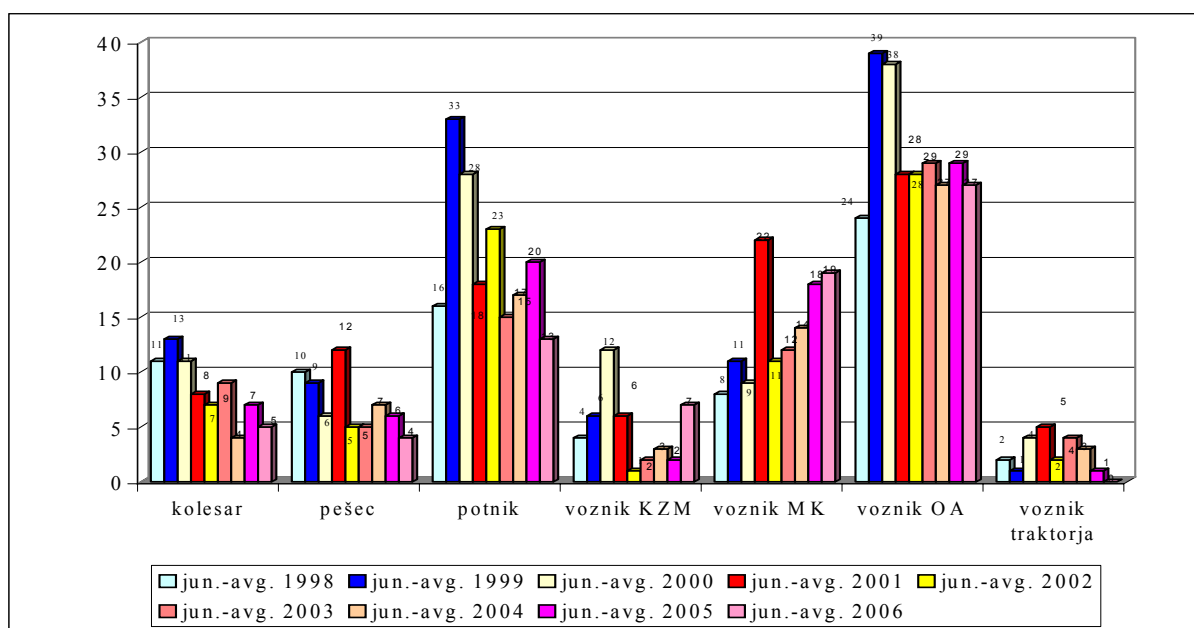
Graf 2: Najpogostejši vzroki prometnih nesreč



Najpogostejši dejavniki prometnih nesreč se načeloma ne spreminjajo tudi med turistično sezono. Bistvo problema ostaja enako - neprilagojena hitrost. S tem vzrokom je povezana tudi vožnja pod vplivom alkohola (35 % povzročiteljev smrtnih prometnih nesreč je bilo lani v turistični sezoni pod vplivom alkohola), vožnja pod vplivom mamil in drugih psihoaktivnih snovi, trenutni vremenski pojavi (vročina, pritisk...) in druge okoliščine. V lanskem letu je zaslediti tudi občutno povečanje prometnih nesreč zaradi nepravilnega prehitevanja.

Vrsta udeležencev v prometnih nesrečah

Graf 3: Umrli udeleženci



V obdobju junij – avgust leta 2006 so v primerjavi s prejšnjimi leti opazne nekatere strukturne spremembe. Najbolj ogrožene vrste udeležencev sicer še vedno ostajajo vozniki osebnih avtomobilov (35 %) in potniki (17 %), vendar je značilnost zadnje turistične sezone tudi veliko število umrlih voznikov motornih koles (25 %) in koles z motorjem (10 %), kar pa je ob večanju tovrstnega prometa na slovenskih cestah logična posledica.

Starostne skupine

Starostne kategorije od 18 do 24 let, od 24 do 34 let in od 34 do 44 let so bile najbolj ogrožene, saj je v tej starosti v prometnih nesrečah umrlo 58 % prometnih udeležencev.

Tabela 3: Umri po starostnih skupinah

	1998	1999	2000	2001	2002	2003	2004	2005	2006	Indeks 06/05
do 7	2	1	1	0	0	0	0	2	2	100
nad 7 do 14	0	1	3	1	0	2	1	2	0	/
nad 14 do 16	0	5	5	6	0	0	2	2	2	100
nad 16 do 18	3	5	6	4	3	3	2	2	2	100
nad 18 do 24	13	21	21	16	20	12	12	15	15	100
nad 24 do 34	16	18	17	29	9	11	16	26	16	62
nad 34 do 44	9	11	12	16	13	14	12	7	14	200
nad 44 do 54	11	17	16	8	8	15	16	11	10	91
nad 54 do 64	8	16	9	5	10	4	5	5	7	140
nad 64	15	19	18	18	18	17	13	14	9	64

Prometne nesreče glede na vrsto ceste

Tabela 4: Prometne nesreče s smrtnim izidom glede na vrsto ceste

	2000	2001	2002	2003	2004	2005	2006								
avtocesta	11	3	3	4	10	8	9								
hitra cesta	3	4	4	6	4	3	2								
regionalna c. I. reda	8	7	7	9	4	7	11								
regionalna c. II. reda	8	19	10	20	11	21	8	22	10	27					
regionalna c. III. reda	3	3	3	3	5	7	6								
glavna c. I. reda	17	11	15	10	4	6	9								
glavna c. II. reda	9	26	9	20	10	25	5	15	6	13	6	15			
lokalna cesta	14	9	47	11	6	6	9	2							
naselje z ul. sistemom	11	14	24	9	6	18	9								
naselje brez ul. sistema	15	26	24	15	39	11	26	6	28	18	24	6	24	9	21

Najhujše posledice prometnih nesreč so bile na regionalnih cestah.

Umri po dnevih v tednu

Torek in četrtek sta bila prometno najbolj varna dneva, saj je takrat umrlo 13 udeležencev prometnih nesreč oz. 17 % vseh umrlih v turistični sezoni 2006. Ob koncu tedna se s povečanjem gostote prometa povečuje tudi število prometnih nesreč in posledično tudi število nesreč s smrtnim izidom. Najbolj negativno so v letu 2006 izstopali petek, sobota in nedelja.

Tabela 5: Umri po dnevih v tednu

	1998	1999	2000	2001	2002	2003	2004	2005	2006
ponedeljek	11	18	15	5	5	10	14	8	11
torek	1	12	11	9	8	11	6	7	8
sreda	10	14	10	16	7	7	11	16	11
četrtek	9	12	16	11	14	7	8	10	5
petek	17	18	22	18	15	11	14	16	15
sobota	16	23	17	25	10	14	13	9	14
nedelja	13	17	17	19	22	18	13	20	13

Vzroki prometnih nesreč glede na vremenske razmere

V obravnavanem obdobju se je ob jasnem vremenu, na suhi vozni, površini zgodilo 67 % prometnih nesreč, katerih glavni vzrok je bila neprilagojena hitrost.

Samo 21 % prometnih nesreč se je zgodilo v oblačnem vremenu, glavni vzroki so bili neprilagojena hitrost, nepravilna stran/smer vožnje in neupoštevanje pravil o prednosti.

V deževnem vremenu, na mokrem vozišču, se je zgodilo 10 % vseh prometnih nesreč, katerih glavna vzroka sta bila neprilagojena hitrost in nepravilna stran/smer vožnje.

Tabela 6: Prometne nesreče glede na vremenske razmere

	prometne nesreče					
	smrtni izid		s telesnimi poškodbami		z materialno škodo	
Jasno	51	67 %	2.157	69 %	3.269	66 %
Deževno	5	7 %	297	9 %	512	10 %
Oblačno	20	26 %	636	20 %	1.096	22 %
Ostalo	0	0 %	50	2 %	71	2 %

Tabela 7: Posledice glede na vremenske razmere

	Posledice							
	mrtvi		hudo telesno poškodovani		lahko telesno poškodovani		brez poškodb	
Jasno	52	68 %	308	75 %	2.755	67 %	7.765	67 %
Deževno	5	6 %	20	5 %	424	10 %	1.155	10 %
Oblačno	20	26 %	80	19 %	885	22 %	2.484	22 %
Ostalo	0	0 %	4	1 %	49	1 %	123	1 %

Prometne nesreče glede na gostoto prometa

Ob redkem prometu se je zgodilo 22 % vseh prometnih nesreč, katerih poglavitni vzroki so bili nepravilna stran/smer vožnje, nepravilni premiki z vozilom, neustrezna varnostna razdalja, neupoštevanje prednosti neprilagojena hitrost in nepravilno prehitavanje.

Več kot polovica (59 %) vseh prometnih nesreč se je zgodila, ko je bila gostota prometa normalna. Glavni vzroki teh nesreč so bili neprilagojena hitrost, nepravilna stran/smer vožnje, nepravilni premiki z vozilom, neustrezna varnostna razdalja, neupoštevanje pravil o prednosti, in nepravilno prehitavanje.

Ob gostem prometu se je zgodilo 14 % prometnih nesreč, glavni vzroki pa so bili neustrezna varnostna razdalja, nepravilni premiki z vozilom, neupoštevanje prednosti, nepravilna stran/smer vožnje, neprilagojena hitrost in nepravilno prehitavanje.

Tabela 8: Prometne nesreče glede na gostoto prometa

	prometne nesreče					
	smrtni izid		s telesnimi poškodbami		z materialno škodo	
Gost	3	4 %	370	12 %	793	16 %
Normalen	53	70 %	1925	61 %	2874	58 %
Redek	20	26 %	744	24 %	1068	22 %
Zastoji	0	0 %	12	0 %	28	1 %
Neznano	0	0 %	89	3 %	185	4 %

Tabela 9: Posledice glede na gostoto prometa

	Posledice							
	mrtvi		hudo telesno poškodovani		lahko telesno poškodovani		brez poškodb	
Gost	3	4	20	5	563	14	2.065	18
Normalen	54	70	266	65	2.508	61	6.861	60
Redek	20	26	119	29	926	23	2.184	19
Zastoji	0	0	0	0	20	0	83	1
Neznano	0	0	7	1	96	2	334	3

Tabela 10: Alkohol v prometnih nesrečah

	vse prometne nesreče				prometne nesreče IV. kategorije			
	št. PN	št. vseh povzročiteljev	št. alkoh. pov.	povprečna alkoh.	Št. PN	št. vseh pov.	št. alkoh. pov.	povprečna alkoh.
1998	8.606	8.904	728	1,66	68	68	20	1,48
1999	10.777	11.162	907	1,64	99	103	29	1,55
2000	10.179	10.555	945	1,66	100	103	37	1,71
2001	10.034	10.356	951	1,66	94	99	41	1,57
2002	10.214	10.430	974	1,56	73	76	28	1,40
2003	10.628	10.706	1.115	1,56	71	75	30	1,66
2004	11.096	11.260	1.055	1,51	73	76	23	1,52
2005	7.783	7.453	871	1,52	79	83	27	1,30
2006	8.164	7.752	961	1,50	76	77	27	1,58
2005/2004	+ 5 %	+ 4 %	+ 10 %	- 1 %	- 4 %	- 7 %	0 %	+ 22 %

Tudi alkohol v juniju, juliju in avgustu leta 2004 ni bil zanemarljiv element nastanka prometnih nesreč. Od skupaj 77 povzročiteljev smrtnih prometnih nesreč, jih je bilo kar 35 % pod vplivom alkohola.

Policijski ukrepi¹

Policisti so v poletnih mesecih leta 2006:

- ugotovili 95.617 (100.688) kršitev cestnoprometnih predpisov,
- izrekli 36.142 (21.475) opozoril,
- odredili 70.075 (57.665) alkotestov, od katerih je bilo 5.983 (5.703) pozitivnih, odklonjenih pa 472 (578),
- odredili 663 (808) strokovnih pregledov – alkohol, od katerih je bilo 273 (291) pozitivnih, odklonjenih pa 147 (218),
- začasno odvzeli 4.428 (4.460) vozniških dovoljenj,
- zasegli 12 (12) motornih koles oziroma koles z motorjem,
- odredili 415 (721) strokovnih pregledov zaradi mamil, od katerih jih je bilo 65 (125) pozitivnih, 104 (150) negativnih, 236 (433) oseb pa je odklonilo strokovni pregled.

¹ Podatki so za obdobje 1. 6. – 31. 8. 2006 (v oklepaju pa za obdobje 1. 6. – 31. 8. 2005)